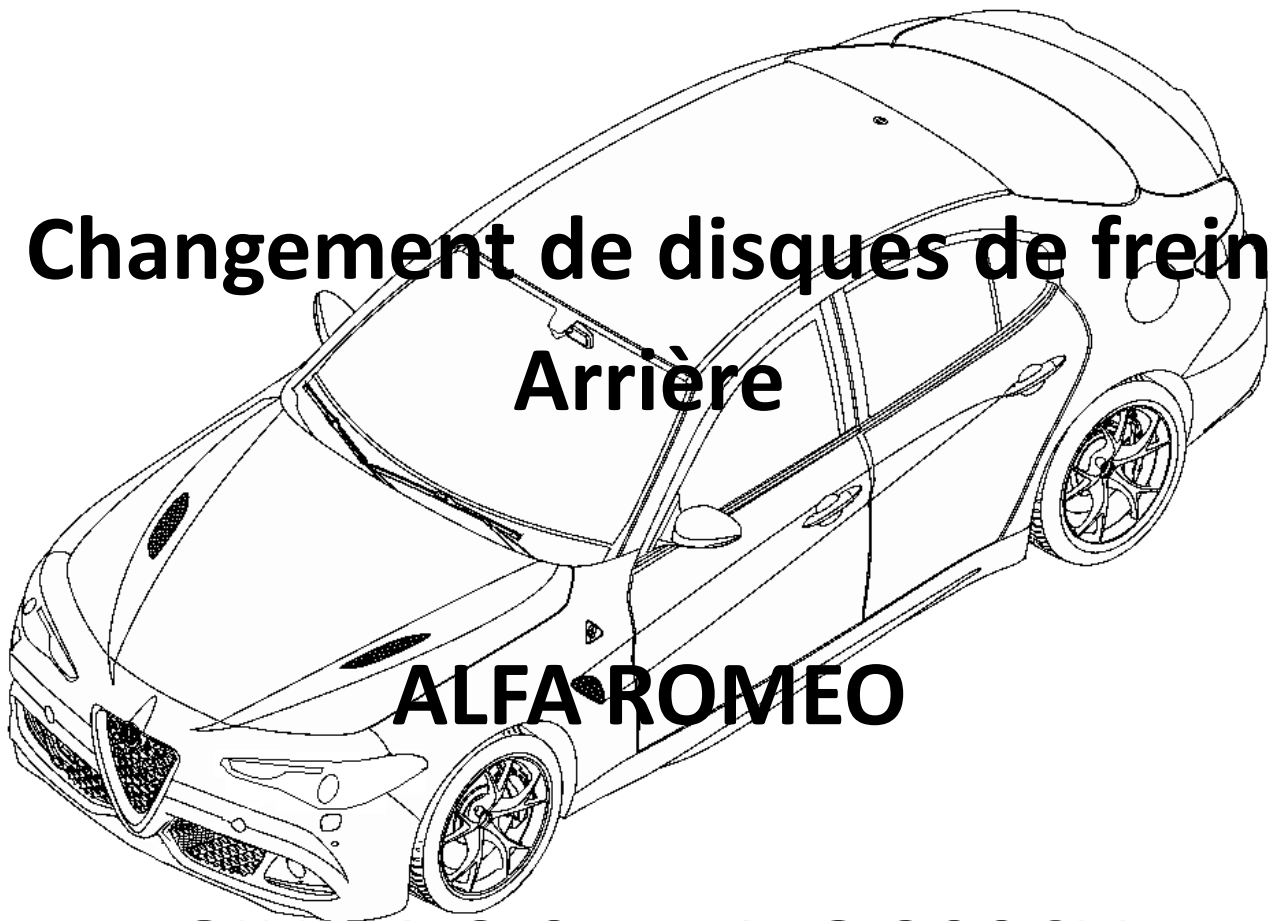




AUVERGNALFA



**Changement de disques de frein
Arrière**



ALFA ROMEO

GIULIA 2.0 TB AT8 200CV

AUVERGNALFA

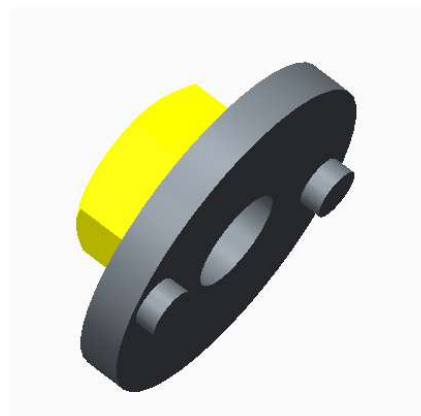
Pièces changées.

- Disques de frein **BREMBO 09.C496.11**
- Plaquettes de frein **BREMBO P 23 180**

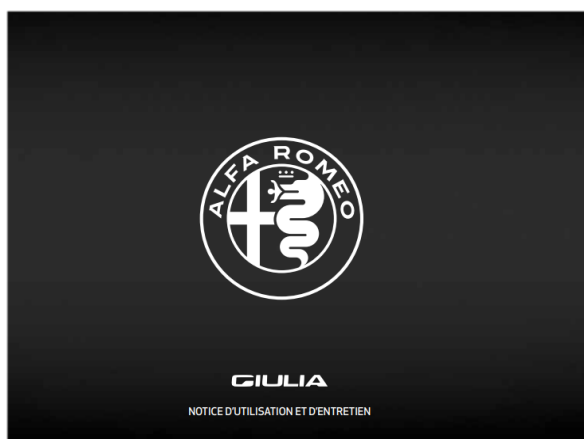


Outillage

Repousseur de piston (version maison)



Documentation



AUVERGNALFA

Avant toutes Opérations

Mettre toutes les vitres en position fermées, débrancher la batterie dans une autre position entrainera un réapprentissage des fins de courses de celles-ci.

Ne pas fermer le couvercle du coffre. Pour éviter une éventuelle fermeture accidentelle.

Il est recommandé de placer un obstacle sur la serrure (par ex. un tissu) pour en empêcher physiquement la fermeture.

Si votre voiture a les sièges arrière rabattables, videz le coffre et rabattez les dossiers de siège, ceci vous permettra d'accéder au déblocage de secours d'ouverture du coffre Dévisser le bouchon situé à gauche de la serrure de capot de libérer et le tirant à corde accroché à celui-ci et de le faire sortir par le coffre à bagages. En agissant donc sur le tirant à corde, on obtient le déblocage d'urgence de la serrure du capot du coffre à bagages (le tirant à corde agit sur le levier depuis l'intérieur).

Si votre voiture n'a pas de sièges arrière rabattables

Dévisser le bouchon situé à gauche de la serrure de capot de libérer et le tirant à corde accroché à celui-ci et de le faire sortir par le coffre à bagages. En agissant donc sur le tirant à corde, on obtient le déblocage d'urgence de la serrure du capot du coffre à bagages (le tirant à corde agit sur le levier depuis l'extérieur).



Déblocage du frein de parking

Mettre le contact

Appuyez sur la pédale de frein en même temps que vous desserrer le frein de parking

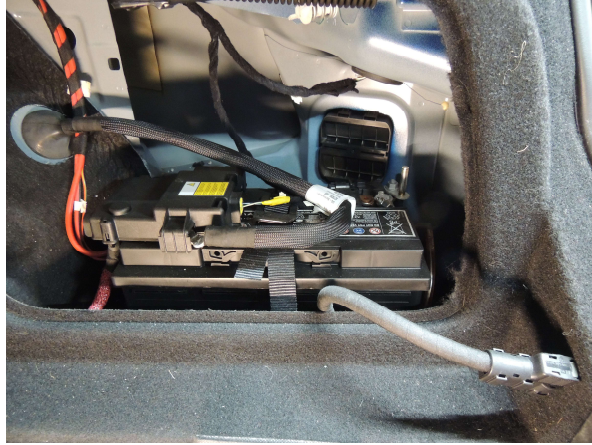
Couper le contact en maintenant le pied sur la pédale de frein et le bouton parking

Le débranchement de la batterie doit s'effectuer avec le combiné de bord éteint.

Attendre au moins 1 minute dans cette condition avant d'intervenir.

AUVERGNALFA

La batterie se situe sur le côté droit du coffre à bagages,
Ouvrir la trappe de visite
Declipsez la cosse Négative et la Déplacer hors caisson.



Levez l'arrière du véhicule et démontez les 2 roues



Déconnecter le capteur d'usure des plaquettes de freins.



AUVERGNALFA

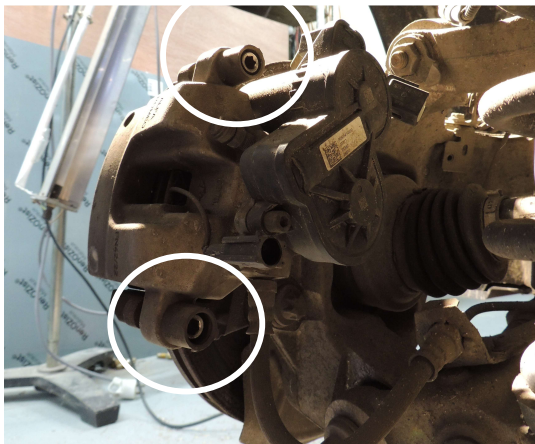
Débrancher la connexion électrique du frein de stationnement électrique sur l'étrier de frein.



Déposer le ressort de retenue de l'étrier du frein.



Démontez les capuchons de protection des vis de fixation de l'étrier.
Dévisser les vis (Clé Torx X245), puis mettre sur le côté l'étrier.



AUVERGNALFA

Déposer les plaquettes de freins.



Dévisser les vis (Clé Torx Femelle STX 18) et déposer la chape de l'étrier de frein



Dévissez la vis (Clé male 5mm) et déposez le disque de freins



AUVERGNALFA

Repose

Mettre le disque en place, serrez la vis de maintien à **0.7 Dan +/- 0.1 daNm**



Remontez la chape de l'étrier de frein, serrez au couple de **10.5 Dan +/- 0.5 daNm**

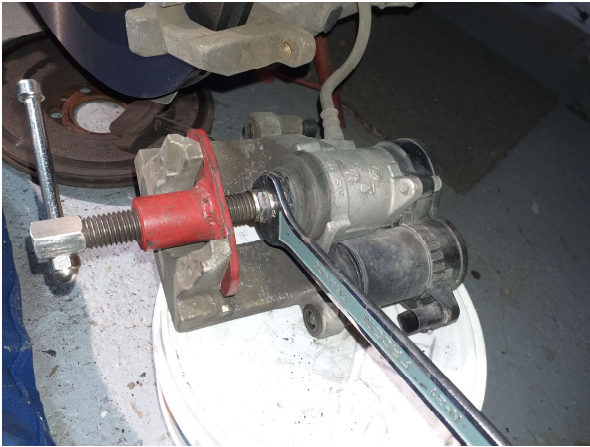


Mettre en place les plaquettes de freins neuves, la plaquette avec le témoin d'usure vers l'intérieur



AUVERGNALFA

Repoussez le piston de l'étrier, vérifiez que le liquide de frein ne déborde pas du bocal



Montez l'étrier en place, Attention au fil de témoin d'usure de freins et serrez au couple de
2.5 à 3 daNm



Remettre les bouchons de protection des vis de fixation de l'étrier



AUVERGNALFA

Remontez les ressort de retenue de l'étrier



Rebranchez la connexion du témoin d'usure des plaquettes de freins



Rebranchez la connexion du frein de stationnement



AUVERGNALFA

Rebranchez la connexion Négative de la batterie



Remontez les roues serrez au couple **10.8 à 13.2 daNm**

Refermez l'emplacement de la batterie



Remettre en place le tirant à corde d'ouverture du capot du coffre à bagages dans son logement et fermer le bouchon.

Fermer le capot du coffre à bagages.

AUVERGNALFA



ATTENTION, Suite à un débranchement de la batterie, après avoir reconnecté les bornes, ne pas faire démarrer immédiatement le moteur mais, sans agir sur les pédales, appuyer sur le bouton de démarrage afin de provoquer l'allumage du combiné de bord, puis faire démarrer le moteur.



Sur le combiné de bord, le symbole , qui signale qu'il faut initialiser la direction, restera allumé ; par conséquent, dans les 30 secondes suivant le démarrage, tourner le volant d'une extrémité à l'autre, puis le reporter en position centrale.

En présence de voyants rouges encore allumés sur le combiné de bord, couper le moteur, attendre au moins 5 secondes, puis répéter la procédure de démarrage décrite.



ATTENTION, Initialisation de l'ouverture centralisée

Suite à une déconnexion de la batterie ou au grillage du fusible de protection, il est nécessaire d'initialiser le mécanisme d'ouverture/fermeture du coffre porte-bagages en procédant comme suit :

○ Fermer toutes les portes et le coffre à bagages ;



○ Appuyer sur le bouton de la télécommande



○ Appuyer sur le bouton de la télécommande

Contrôler le bon fonctionnement du circuit électrique.

Vérifier que l'heure /jour, etc. sont indiqués correctement.



Un rodage de courte durée est toujours nécessaire

Les disques et les plaquettes représentent le cœur du système de freinage et leur efficacité parfaite influe sur la sécurité active du véhicule.

Toutefois, une courte période de rodage d'environ 300 kilomètres est nécessaire après le remplacement des disques et des plaquettes. Durant ce laps de temps, il faut effectuer des freinages brefs et en douceur pour garantir le bon alignement de la surface des plaquettes au contact du disque. Un rodage mal effectué pourrait causer une usure irrégulière des composants et compromettre les performances du système de freinage.